

## ურბანული პარკების როლი რეკრეაციული ტურიზმის განვითარებაში: ქუთაისის მაგალითი

ციცილო დავითულიანი

გეოგრაფიის დოქტორი, აკაკი წერეთლის სახელმწიფო უნივერსიტეტის ასოცირებული პროფესორი  
ევროპის ცენტრალური უნივერსიტეტის ასოცირებული პროფესორი, [tsitsino.davituliani@unik.edu.ge](mailto:tsitsino.davituliani@unik.edu.ge)

მაია აზმაიფარაშვილი

ეკოლოგიის დოქტორი, გორის სახელმწიფო უნივერსიტეტის ასოცირებული პროფესორი, ევროპის ცენტრალური უნივერსიტეტის პროფესორი, [maia.azmaiparashvili@unik.edu.ge](mailto:maia.azmaiparashvili@unik.edu.ge)

**საკვანძო სიტყვები:** ქუთაისი; ურბანული პარკები; ბოტანიკური ბაღი; ტურიზმი; ვიზიტორები.  
**J.E.L. Classification:** R0, Z3 **DOI:** <https://doi.org/10.52244/ep.2026.31.07>

**ციტირებისთვის:** დავითულიანი, ც., აზმაიფარაშვილი, მ., (2026) ურბანული პარკების როლი რეკრეაციული ტურიზმის განვითარებაში: ქუთაისის მაგალითი. ეკონომიკური პროფილი, ტ. 21, 1(31), გვ. 69-77. DOI: <https://doi.org/10.52244/ep.2026.31.07>

**ანოტაცია.** ნაშრომი წარმოადგენს ქალაქ ქუთაისის საზღვრებში არსებული ურბანული პარკების კვლევას. თემის აქტუალობა განპირობებულია იმით, რომ ქუთაისი სწრაფად მზარდი ქალაქია, სადაც მოსახლეობისთვის მწვანე სივრცეები არა მხოლოდ დასვენების, არამედ ჯანმრთელობისა და ცხოვრების ხარისხის გაუმჯობესების საშუალებაა. ურბანული პარკები ხელს უწყობს ეკოლოგიური ბალანსის შენარჩუნებას.

ნაშრომის დასკვნით ნაწილში შეჯამებულია კვლევის შედეგები, რომელთა თანახმადაც რეკრეაციული ტურიზმი ხელს უწყობს ადგილობრივი ეკონომიკის გაძლიერებას: იზრდება მოთხოვნა მომსახურებაზე (კაფეები, სუვენირები, გიდები), იქმნება სამუშაო ადგილები და ქალაქის იმიჯი პოზიტიურად ყალიბდება როგორც „მწვანე და მეგობრული“ ტურისტული დანიშნულება.

დღეს, როდესაც ტურიზმის გლობალური ტენდენცია მიმართულია მდგრადობაზე და ეკო--მეგობრულ გამოცდილებაზე, ქუთაისის ურბანული პარკების განვითარება რეკრეაციული ტურიზმის მიმართულებით არა მხოლოდ ადგილობრივი მოსახლეობისთვის, არამედ საერთაშორისო ვიზიტორებისთვისაც ხდება მიმზიდველი.

### შესავალი

ქუთაისის ურბანულ პარკებში რეკრეაციული ტურიზმის პოტენციალის თემის აქტუალობა რამდენიმე მიზეზით აიხსნება:

- **ეკოლოგიური და სოციალური საჭიროება** ქუთაისი სწრაფად მზარდი ქალაქია, სადაც მოსახლეობისთვის მწვანე სივრცეები არა მხოლოდ დასვენების, არამედ ჯანმრთელობისა და ცხოვრების ხარისხის გაუმჯობესების საშუალებაა. ურბანული პარკები ხელს უწყობს ეკოლოგიური ბალანსის შენარჩუნებას და ქალაქის „სასუნთქი ორგანოების“ ფუნქციას ასრულებს.

- **ტურისტული განვითარების პერსპექტივა** ქუთაისი უკვე არის მნიშვნელოვანი ტურისტული ცენტრი დასავლეთ საქართველოში. ქალაქის ისტორიულ-კულტურული მემკვიდრეობა (ბაგრატის ტაძარი, გელათი, მუზეუმები) შეიძლება ეფექტურად შერწყმული იყოს ურბანულ რეკრეაციულ ტურიზმთან. პარკები ტურისტებისთვის ქმნის დამატებით ღირებულებას — ბუნებასთან ახლო კონტაქტს, აქტიური დასვენების შესაძლებლობას და ადგილობრივი ცხოვრების სტილის გაცნობას.

**ნაშრომის მიზანი:** ქუთაისის საზღვრებში მოქ-

ცელი ურბანული პარკების როლის განსაზღვრა და მათი ტურისტული პოტენციალის რეალიზაციის გზების ანალიზი. ნაშრომში ბოტანიკური ბაღისა და ძირითადი პარკების მაგალითზე განხილულია მწვანე სივრცეების როლი ქალაქის ურბანულ განვითარებაში და მათი მნიშვნელობა ადგილობრივი მოსახლეობისა და ვიზიტორებისთვის.

**კვლევის საგანი და ობიექტი:** კვლევის საგანს წარმოადგენს ქუთაისის საზღვრებში არსებული ძირითადი ურბანული პარკების (ცენტრალური, გაბაშვილის, ახალგაზრდობის) და ბოტანიკური ბაღის როლის განსაზღვრა რეკრეაციული ტურიზმის განვითარებაში, ვიზიტორთა ნაკადების ფორმირებასა და ქალაქის ტურისტული ბრენდინგის ჩამოყალიბებაში.

**კვლევის მეთოდები:** კვლევის პროცესში გამოყენებულია ლიტერატურული და ემპირიული კვლევის მეთოდები, მათ შორის ისტორიული წყაროების (ვახუშტი ბაგრატიონის, ო. ჩხეიძე. ვ. ჯაოშვილი და სხვ.) ანალიზი, შედარებითი დახასიათება, სტატისტიკური და SWOT ანალიზის მოდელი, რამაც საშუალება მოგვცა გამოვეკვეთა პარკების ტურისტული პოტენციალის ძლიერი და სუსტი მხარეები.

**ნაშრომის პრაქტიკული დანიშნულება:** ნაშრომის პრაქტიკული ღირებულება მრავალმხრივია და მისი გამოყენება შესაძლებელია რამდენიმე მიმართულებით:

- **ქალაქის იმიჯი:** ურბანული პარკების განვითარება ქუთაისის აძლევს „მწვანე ქალაქის“ სტატუსს, რაც ტურისტებისთვის მიმზიდველია.
- **მდგრადი ტურიზმი:** გლობალური ტენდენცია ეკოლოგიურად მეგობრული და მდგრადი ტურიზმისკენ მიმართულია, ხოლო პარკები სწორედ ამ მიმართულებას ემსახურება.
- **ეკონომიკური სარგებელი:** ტურისტების მოზიდვა ზრდის ადგილობრივი ბიზნესის შესაძლებლობებს.
- **სოციალური სარგებელი:** ადგილობრივ მო-

სახლეობას ეძლევა ჯანმრთელი დასვენებისა და კულტურული ცხოვრების სივრცე.

### ძირითადი ნაწილი

ქუთაისის ურბანულ პარკებს აქვთ მნიშვნელოვანი პოტენციალი რეკრეაციული ტურიზმის განვითარებისთვის, თუმცა საჭიროა ინფრასტრუქტურის განახლება, სერვისების გაძლიერება და საერთაშორისო ცნობადობის ამაღლება. სწორად დაგეგმილი სტრატეგია პარკებს აქცევს არა მხოლოდ ადგილობრივი მოსახლეობის დასვენების სივრცედ, არამედ ტურისტული გამოცდილების მნიშვნელოვან ნაწილად.

XVIII საუკუნეში, არცთუ ისე დიდი ხნის წინ ქუთაისის მიდამოები მეტწილად ხშირ ტყეებს ეკავა, მხოლოდ თითოეული დასახლებული პუნქტის ირგვლივ შევხვდებოდით შედარებით მცირე ფართობებზე სახნავ-სათესად გამოყენებულ მიწებს. ქუთაისი და ახლომდებარე სოფლები ხეხილისა და დეკორაციული მცენარეულობის მწვანე სამოსელში იყო გახვეული. ვახუშტი ბაგრატიონი საგანგებოდ აღნიშნავს “და არს ქვეყანა ესე ფრიად ტყიანი, რამე თუ იშვიათ არს ველნი, თუ არ ადგილ-ადგილ მცირენი, თვინიერ სახვნელთაგან, არამედ ტყენი ადგილ-ადგილ ხილიან-ვენახიანი ..... უკეთუ დახედო მადლის მთიდან” (ვახუშტი, 1941:145).

ქალაქ ქუთაისის საზღვრებში გამწვანებული სივრცეები მოიცავს როგორც ისტორიულ ბაღებსა და პარკებს, ისე ახალ რეკრეაციულ ზონებს. ბოტანიკური ბაღი, ქალაქის ცენტრალური ბაღი, მუხნარის ტყე-პარკი, გაბაშვილის პარკი და ახალგაზრდობის პარკი ყველაზე დიდი და პოპულარული მწვანე სივრცეებია. მაგრამ ქალაქ ქუთაისის ისტორიულ უბანში „სამეფო უბანი“ მდებარე ჭადრის ხე ქალაქის გამორჩეული სიმბოლოა — ადგილი, სადაც ერთმანეთს ერწყმის ბუნებრივი სილამაზე, ძველი არქიტექტურა და სამეფო რეზიდენციის ნაშთები. ადგილობრივების თქმით, მისი ასაკი რამდენიმე ასეულ წელს აღწევს. ზუსტი თარიღი

დოკუმენტურად არ არის დაფიქსირებული, მაგრამ ითვლება, რომ იგი მე - 18-19 საუკუნეებში უკვე არსებობდა და ქალაქის ერთ-ერთ მთავარ სიმბოლოდ იქცა. ჭადარი არა მხოლოდ ბუნებრივი ძეგლია, არამედ ქუთაისის ურბანული მემკვიდრეების ნაწილიცაა — მის ჩრდილში ტრადიციულად იკრიბებოდნენ ქუთათურები და სტუმრები, იმართებოდა შეხვედრები და საუბრები. ამიტომაც ჭადარი ხშირად მოიხსენიება, როგორც „ქუთაისის ცოცხალი ისტორია“.

ბოლო წლებში ქუთაისის მუნიციპალიტეტი ახორციელებს „ეკოსმარტ ქალაქის“ (Eco-Smart City) პროექტს, რომელიც მიზნად ისახავს ევროპული სტანდარტების შესაბამისად, მწვანე ინფრასტრუქტურის განვითარებას, მდგრადი ეკოლოგიისა და ინოვაციური ტექნოლოგიების გამოყენებით.

პროექტი ხორციელდება ევროკავშირისა (EU) და გაეროს განვითარების პროგრამის (UNDP) მხარდაჭერით. „ეკოსმარტ ქალაქის“ კონცეფცია ფოკუსირებულია ურბანულ განვითარებაზე, ეკოლოგიურად სუფთა გარემოს შექმნასა და ინოვაციურ გადაწყვეტილებებზე. ენერგოეფექტურობა, ქალაქის მდგრადი განვითარება და ცხოვრების ხარისხის გაუმჯობესება პროექტის მთავარი მიზანია.

ინიციატივა გულისხმობს ქუთაისისთვის მორგებული მწვანე და ჭკვიანი გადაწყვეტილებების შემუშავებას ევროკავშირის მიერ გამოყოფილი 225,000 ევროს დაფინანსებით. გეგმაში გაწერილია კონკრეტული ნაბიჯები ეკოქალაქის მშენებლობის გზაზე, მათ შორის:

- მწვანე მობილობის წახალისება;
- განახლებადი ენერჯის გამოყენების გაზრდა;
- ენერგოეფექტური ტექნოლოგიების განვითარება;
- წყლისა და ჰაერის ხარისხის გაუმჯობესება;
- ნარჩენების მდგრადი მართვა და ადამიანის კეთილდღეობაზე ზრუნვა.

2023 წელს, ელექტრომობილების მფლობელები სრულად გათავისუფლდნენ პარკირების

გადასახადისგან. (იხ. <https://www.undp.org/ka/georgia/stories/kutaisi#>)

ქუთაისის ცენტრალური ბაღი დღესაც ინარჩუნებს ისტორიულ-კულტურულ მნიშვნელობას, რადგან XIX საუკუნიდან დღემდე ქუთაისის ცხოვრების ცენტრად ითვლება. ქუთაისის ცენტრალური ბაღი წარმოადგენს ქალაქის ისტორიულ და კულტურულ მემკვიდრეობას.

2024–2025 წლებში ბაღის სრული რეაბილიტაცია განხორციელდა: ენერგოეფექტური განათება, ახალი შადრევნები და კოლონადების რესტავრაცია, მედიათეკის გახსნა, ახალი რეკრეაციული ზონები: „ვარდების ხეივანი“ და „გვირილების მოედანი“, დენდროლოგიური პროექტი — უნიკალური ჯიშის ხე-მცენარეების აღრიცხვა და დამატებითი გამწვანება. ყოველწლიურად მასპინძლობს გვირილობის დღესასწაულს, რომელიც 2 მაისს ტარდება.

ქუთაისის ბოტანიკური ბაღი ოფიციალურად 1969 წელს დაარსდა, თუმცა მისი ისტორია XIX საუკუნის „ფერმის ბაღიდან“ იწყება. დღეს ის საქართველოში სიდიდით მესამე ბოტანიკური ბაღია და 700-ზე მეტი სახეობის მცენარეს მოიცავს. დაახლოებით 1840 წელს ქუთაისში შეიქმნა ე.წ. „ფერმის ბაღი“, რომელიც მიზნად ისახავდა მებაღეობისა და მებოსტნეობის განვითარებას.

1855 წელს აქ ჩამოყალიბდა მებაღეობის სკოლა, სადაც მოსწავლეებს ასწავლიდნენ მევენახეობა-მეღვინეობას, აბრეშუმის წარმოებას და სხვა სასოფლო-სამეურნეო უნარებს. სკოლის ხელმძღვანელი იყო იაკობ მარი, შოტლანდიელი აგრონომი, რომელმაც მნიშვნელოვანი როლი ითამაშა ქუთაისში მცენარეთა ინტროდუქციაში. 1969 წელი – ბოტანიკური ბაღის ოფიციალური დაარსება, ბაღი ოფიციალურად დაარსდა იაკობ მარის ხელმძღვანელობით. პირველივე წლებში აქ დაირგო ეგზოტიკური სახეობები, როგორცაა მაგნოლია და კორპის მუხა.

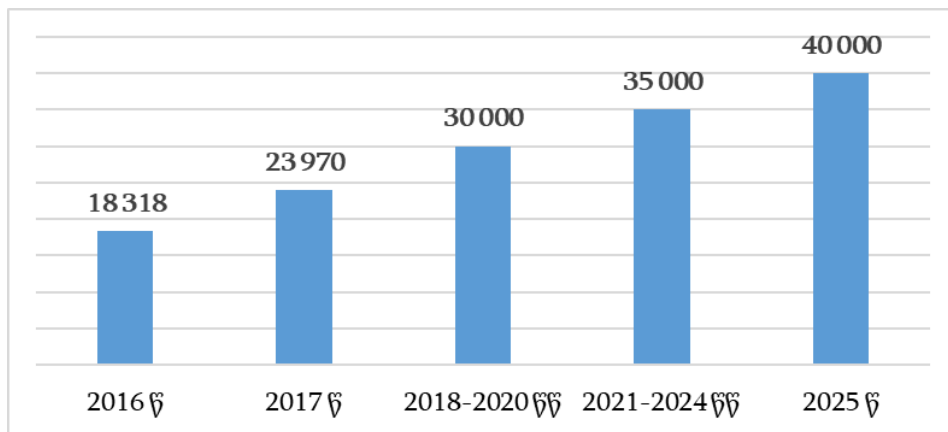
დღეს ბაღში ხარობს 578–700 სახეობის

მცენარე, მათ შორის წითელ წიგნში შეტანილიც. ბოლო წლებში ბაღში გაჩნდა: ხელოვნური აუზები და შადრევნები, ქვაფენილით მოპირკეთებული ბილიკები, ამფითეატრი, სადაც ტარდება კონცერტები, წარმოდგენები და ფილმების ჩვენება.

განსაკუთრებული ღირსშესანიშნაობაა 400 წლის მუხის ღეროში გახსნილი სამლოცველო, რომელიც 2014 წელს საქართველოს მართლმადიდებელი ეკლესიის კურთხევით ოფიციალურად გაიხსნა.

ნახაზი 1

ბოტანიკურ ბაღში ვიზიტორთა სტატისტიკა 2016-2025 წლებში



წყარო: საქართველოს სტატისტიკის ეროვნული სამსახური

როგორც ნახაზიდან ჩანს 2016 წელს ბაღს 18318 ვიზიტორი ესტუმრა დაახლოებით 18,318 ლარის შემოსავალით, ვიზიტორთა რაოდენობა საშუალოდ თვეში 1,000. 2017 წელს ბაღს 23,970 სტუმარი ესტუმრა, შემოსავალი 28,320 ლარი; შემდგომ წლებში ეს მაჩვენებელი კიდევ უფრო გაიზარდა. დღეს საშუალოდ თვეში 4,000-ზე მეტი ვიზიტორი ფიქსირდება. 2025 წელს ოფიციალური მონაცემებით, ბაღს 40 ათასზე მეტი ვიზიტორი ჰყავდა, რაც რეკორდული მაჩვენებელია ბოლო ათწლეულის განმავლობაში.

ქალაქის ფარგლებში შემავალი მუხნარი, საღორიას ტყე მდებარეობს ქუთაისის სამხრეთ განაპირა უბანში და უკავია იმავე სახელწოდების ტერასა-ქალაქის განაშენიანებულ უბნებს

ქუთაისის ბოტანიკური ბაღი წარმოადგენს ბიომრავალფეროვნების, კულტურისა და ტურიზმის ერთიან ცენტრს. ქუთაისის ბოტანიკურ ბაღში დღეს ტარდება როგორც კულტურული, ისე საგანმანათლებლო ღონისძიებები — კონცერტები, თეატრალური წარმოდგენები, ფილმების ჩვენებები, ასევე ფოტო-ვიდეო გადაღებები და საქორწილო ცერემონიები. ვიზიტორთა რაოდენობა ბოლო წლებში მნიშვნელოვნად გაიზარდა (იხ. ნახ.1).

და რიონის რკინიგზის სადგურს შორის. ეს ტყე მთლიანად მუხნარს წარმოადგენს: სამწუხაროდ ხეების დიდი ნაწილი უკვე გადაბერებულია და ზოგიერთი მათგანი ხმება კიდევ. მისი საერთო ფართობი 480 ჰა უდრის და ქალაქის მთელი მიწების 6.2%-ს შეადგენს. ადრე ტყეს გაცილებით მეტი ტერიტორია ეკავა. გასული საუკუნის შუა წლებში მისი ფართობი შეადგენდა 924 ჰექტარს. 1851 წლამდე ტყეს არავინ არ იცავდა, აღნიშნულ წელს დაუდგენიათ ტყის ნორმალური ექსპლუატაციის წესები, როგორც ჩანს, წესების დაცვა არ ხდებოდა, რის გამოც ტყის ფართობი კვლავ მცირდებოდა.

მუხნარის პარკი ქუთაისში ისტორიულად უნიკალური „იმერული მუხის“ ტყის ტე-

რიტორიას მოიცავს, რომელიც უკანონო ჭრებმა და დაბინძურებამ მნიშვნელოვნად დააზიანა, თუმცა 2018 წლიდან დაწყებული აღდგენის პროექტებით დღეს უკვე სარეკრეაციო და ეკოლოგიურად დაცულ სივრცედ ყალიბდება. მიმდინარეობს სპეციალისტების მონიტორინგი და ბუნებრივი განახლების პროცესის კონტროლი. 9500-მდე ფოთლოვანი ნერგი უკვე დარგულია, მათ შორის იმერული მუხა (წითელ წიგნშია შეტანილი). 270 ჰა ფართობი აღდგენითი ღონისძიებების ქვეშაა. პარკში 2023 წელს გაიხსნა ახალი სარეკრეაციო სკვერი (agrokavkaz.ge. - ტყის აღდგენის პროექტი ქუთაისის მუხნარში, 18.11.25).

გაბაშვილის პარკი ქუთაისში ერთ-ერთი ყველაზე პოპულარული კულტურისა და დასვენების სივრცეა. იგი XX საუკუნის 50-იან წლებში გაბაშვილის გორაზე დაარსდა, ხოლო 1961 წელს განახლდა საბაგიროს, ატრაქციონებისა და იშვიათი მცენარეების დამატებით. დღეს პარკი რეაბილიტაციის შემდეგ ქუთაისელებისა და ტურისტების საყვარელ ადგილად ცხრილი 1

ითვლება. პარკი ქუთაისში დაახლოებით 6 ჰექტარ ფართობს მოიცავს და ქალაქის ერთ-ერთ ყველაზე დიდ კულტურისა და დასვენების სივრცედ ითვლება. იგი გაშენებულია გაბაშვილის გორაზე, სადაც XVIII საუკუნეში პოეტი ბესარიონ გაბაშვილი (ბესიკი) ცხოვრობდა. დღეს პარკი ქუთაისელებისა და ტურისტების ერთ-ერთი ყველაზე საყვარელი ადგილია, სადაც ბუნება, ისტორია და თანამედროვე ატრაქციონები ერთიანდება. მასშტაბურმა ფესტივალებმა („ქუთაისის დღეები“, „ბავშვთა დაცვის დღე“) მნიშვნელოვნად გაზარდა ვიზიტორთა რაოდენობა და 2025 წელს 4000 ვიზიტორს გადააჭარბა.

ქუთაისის ახალგაზრდობის პარკი (ყოფილი „პიონერთა პარკი“) დაახლოებით 7 ჰექტარ ფართობს მოიცავს და ქალაქის ერთ-ერთ ყველაზე დიდ რეკრეაციულ სივრცედ ითვლება. დღეს მიმდინარეობს მისი რეაბილიტაცია, რომელიც მოიცავს სპორტულ მოედნებს, ატრაქციონებს, მედიათეკას და 9 ფუნქციურ ზონას (იხ. ცხრილი 1)

ქუთაისის ახალგაზრდობის პარკის ფუნქციები

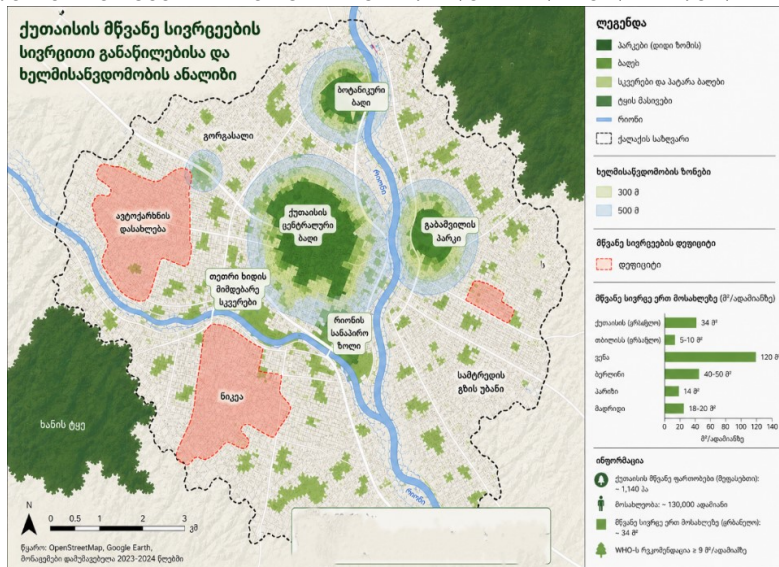
ზონა	დანიშნულება	აქტივობები
1. საბავშვო ატრაქციონების ზონა	გასართობი სივრცე ბავშვებისთვის	კარუსელები, „არგონავტები“, საბავშვო მოედნები
2. სპორტული ზონა	ახალგაზრდებისა და მოზრდილებისთვის	ფეხბურთი, კალათბურთი, ტენისი, ფრენბურთი
3. კულტურული ზონა	ღია სცენა და ამფითეატრი	კონცერტები, თეატრალური წარმოდგენები
4. მედიათეკა	საგანმანათლებლო და კულტურული სივრცე	წიგნები, ციფრული რესურსები, შეხვედრები
5. კლაიმბინგის კედელი	სპორტული აქტივობა	ოლიმპიური სტანდარტის ცოცვის კედელი
6. შადრევნის ზონა	დასვენებისა და ვიზუალური ეფექტის ადგილი	ღამის განათება, საზოგადოებრივი თავშეყრა
7. ცხოველთა ზონა	შინაური ცხოველებისთვის	გასეირნება, სპეციალური მოედნები
8. გამწვანებული რეკრეაციული ზონა	ბუნებრივი გარემო	სეირნობა, პიკნიკი, დასვენება
9. საზოგადოებრივი ღონისძიებების ზონა	მასობრივი შეკრებები	ფესტივალები, აქციები, ახალგაზრდული აქტივობები

ქუთაისში მწვანე სივრცეები (პარკები, სკვერები, გაზონები და სხვ.)  $\approx 442.8$  ჰა, გარდა ამისა ქალაქის გარშემო დამატებით 700 ჰა ტყის მასივია, ჯამში, თუ ყველაფერს ჩავთვლით დაახლოებით 1,140 ჰა-მდე (11.4 კმ<sup>2</sup>) მწვანე სივრცეა. მართო ურბანულ სივრცეს თუ ავიღებთ მაშინ 1 ადამიანზე მოდის 34 მ<sup>2</sup> (4,428,000 ÷ 130,000). იგივე მაჩვენებელი ევროპაში 18–35 მ<sup>2</sup>/კაცზე. ეს ფართობები არათანაბრადაა განაწილებული, მე-20 საუკუნის დასასრულს ქ.ქუთაისის გამწვანების ფართობი 252 ჰა შეადგენდა ნახაზი 2

(დავითულიანი, 2009:19).

რაოდენობრივად ქუთაისი ცუდ მდგომარეობაში არ არის, მაგრამ ხარისხი, განაწილება და გამოყენებადობა — მთავარი პრობლემაა. თუ შევადარებთ თბილისს, აქ 5-10 მ<sup>2</sup> გამწვანებული სივრცეა 1 კაცზე. გამწვანებით გამოირჩევა ავსტრიის დედაქალაქი, აქ იგივე მაჩვენებელი 120 მ<sup>2</sup>/კაცზე. ქუთაისი რაოდენობით არ ჩამორჩება ევროპას მაგრამ საჭიროებს გაუმჯობესებას ხარისხსა და განაწილებაში (იხ. რუკა ნახაზზე 2).

ქუთაისის მწვანე სივრცეების სივრცითი განაწილების და ხელმისაწვდომობის ანალიზი



როგორც რუკიდან ჩანს, ძირითადი მწვანე სივრცე მოიცავს ჩვენს მიერ შესწავლილ პარკებს, რომლებიც ქალაქის ისტორიულ ნაწილში, ცენტრში ნდებარებენ. ხოლო ქალაქის გარეუბნებში მდებარე ავტოქარხნის დასახლებასა და ნიკეას ქუჩაზე მწვანე საფარის დიდი დეფიციტი აღინიშნება.

ქუთაისის ურბანულ პარკებში რეკრეაციული ტურიზმის განვითარების SWOT-ანალიზი შეიძლება ასე ჩამოყალიბდეს:

**ძლიერი მხარეები (Strengths)**

- ისტორიული და კულტურული მნიშვნელობის მქონე პარკები;
- ხელსაყრელი მდებარეობა — ქალაქის ცენტრთან ახლოს, ადვილად მისაღწევი.

- მრავალფეროვანი ინფრასტრუქტურა: სასეირნო ბილიკები, სპორტული მოედნები, ბავშვთა ზონები.
- ბუნებრივი გარემო და ეკოლოგიური ღირებულება — „მწვანე ქალაქის“ იმიჯის გაძლიერება.

**სუსტი მხარეები (Weaknesses)**

- ინფრასტრუქტურის ნაწილობრივი მოძველება და მოვლის პრობლემები.
- ტურისტული სერვისების (გიდები, საინფორმაციო ცენტრები, თემატური ტურები) ნაკლებობა.
- არასაკმარისი საერთაშორისო ცნობადობა

— პარკები ნაკლებად არის ინტეგრირებული ტურისტულ მარშრუტებში.

**შესაძლებლობები (Opportunities)**

- ეკო-ტურიზმისა და მდგრადი ტურიზმის გლობალური ტენდენციების გამოყენება.
- ფესტივალებისა და კულტურული ღონისძიებების ორგანიზება ღია სივრცეში.
- ახალგაზრდული და სპორტული ტურიზმის განვითარება (ველო-ტურები, სპორტული შეჯიბრებები).
- საერთაშორისო ტურისტული მარკეტინგის გაძლიერება — ქუთაისის პარკების პოზიციონირება როგორც „მწვანე ტურისტული დანიშნულება“.

**საფრთხეები (Threats)**

- ურბანული განვითარების შედეგად მწვანე სივრცეების შემცირების რისკი.
- არასაკმარისი ინვესტიციები ინფრასტრუქტურაში.
- გარემოსდაცვითი პრობლემები — ნარჩენები, ჰაერის დაბინძურება.

ქუთაისის ურბანულ პარკებს აქვთ მნიშვნელოვანი პოტენციალი რეკრეაციული ტურიზმის განვითარებისთვის, თუმცა, საჭიროა მცირე სკვერების რაოდენობის გაზრდა, ინფრასტრუქტურის განახლება, სერვისების გაძლიერება და საერთაშორისო ცნობადობის ამაღლება. სწორად დაგეგმილი სტრატეგია პარკებს აქცევს არა მხოლოდ ადგილობრივი მოსახლეობის დასვენების სივრცედ, არამედ ტურისტული გამოცდილების მნიშვნელოვან ნაწილად.

**ლიტერატურა:**

1. ვახუშტი ბაგრატიონი (1941). *აღწერა სამე-*

*ფოსა საქართველოსა*. თბილისი: მეცნიერება;

2. დავითულიანი ც. (2009). *ქუთაისისა და მისი მოსაზღვრე რაიონების კულტურული ლანდშაფტები და მათი დინამიკა (1995-2005 წწ)*, ქუთაისი;
3. ჩიტაია, გ. (1997). *ქართული ქალაქების ისტორიული განვითარება*. თბილისი: საქართველოს მეცნიერებათა აკადემია;
4. ჩხეიძე ო. (2024). *ქუთაისისა და მისი მიდამოების ტურისტულ-საექსკურსიო გეოგრაფიული მარშრუტები*. ქუთაისი;
5. ჯაოშვილი, ვ. (1962). *ქუთაისი: ეკონომიკურ-გეოგრაფიული დახასიათება*. თბილისი: სახელმწიფო გამომცემლობა;
6. ქალაქ ქუთაისის გარემოსდაცვითი სტრატეგია (2020). ქალაქ ქუთაისის მუნიციპალიტეტის მერია;
7. საქართველოს სტატისტიკის ეროვნული სამსახური. <https://www.geostat.ge/ka> (ნანახია 04.04.2026);
8. ჭიჭინაძე ს., კანდელაკი თ. (2025), *ქუთაისის მწვანე ქალაქი*. <https://www.undp.org/ka/georgia/stories/kutaisi#>, (ნანახია 14.04.2026);
9. Kutaisi’s Eco-Smart Journey 30.04. 2025, [https://georgia.un.org/ka/node/294893?utm\\_source=chatgpt.com](https://georgia.un.org/ka/node/294893?utm_source=chatgpt.com), (ნანახია 20.04.2025);
10. ტყის აღდგენის პროექტი ქუთაისის მუხნარში 18.11.2025. [https://agrokavkaz.ge/agronews/tqhis-aghdgenis-proekhiti-khuthaisi-mukhnarshi.html?utm\\_source=copilot.com](https://agrokavkaz.ge/agronews/tqhis-aghdgenis-proekhiti-khuthaisi-mukhnarshi.html?utm_source=copilot.com) (ნანახია 30.04.2026).